

elna
SWISS DESIGN

UPUTSTVO ZA UPOTREBU



VAŽNA SIGURNOSNA UPUTSTVA

Mašina za šivenje nije igračka. Ne dozvoljavajte deci da se igraju sa mašinom. Ova mašina nije namenjena za upotrebu deci i mentalno slabim osobama. Mašina je dizajnirana i proizvedena isključivo za kućnu upotrebu. Pre upotrebe mašine **pročitajte uputstvo za upotrebu.**

OPASNOST – Da biste smanjili rizik od strujnog udara:

1. Nikad ne ostavljajte mašinu bez nadzora kada je uključena. Posle korišćenja i pre čišćenja obavezno isključite vašu mašinu iz struje.
2. Izvucite utikač iz struje kada menjate sijalicu. Sijalicu zamenite drugom istog tipa od 12 volti, 5 vati.

UPOZORENJE

- Da biste smanjili rizik od opekotina, požara, strujnog udara ili povreda:
1. Ne dozvoljavajte da se mašina koristi kao igračka. Potreban je nadzor odraslih, kada ovu mašinu koriste u blizini dece.
 2. Koristite ovu mašinu za šivenje po uputstvu za šta je namenjena. Po uputstvu koristite samo one dodatke koje preporučuje proizvođač.
 3. Ne upravljajte mašinom koja ima oštećen utikač ili kabl, ako ne radi kako treba, ako je pala ili je oštećena ili je pala u vodu.
 4. Ne koristite mašinu ako joj je zatvorena ventilacija, tj. dovod vazduha. Pazite da otvori za ventilaciju mašine za šivenje i papučice, uvek budu zaštićene od akumulacije dlačica, prašine i vlakana.
 5. Ne ubacujte nikakve predmete u otvore mašine
 6. Ne koristite mašinu napolju.
 7. Ne koristite mašinu tamo gde se upotrebljavaju proizvodi sa aerosolom ili koseonikom
 8. Da biste isključili mašinu, pritisnite prekidač i izvucite utikač iz struje
 9. Kada isključujete iz struje, ne vucite kabl već držite čvrsto za utikač.
 10. Držite prste dalje od pokretnih deliva, naročito igli.
 11. Uvek koristite odgovarajuću ubodnu ploču. Pogrešna ploča može prouzrokovati lomljenje igle.
 12. Ne upotrebljavajte savijene igle.
 13. Nemojte gurati ili vući platno dok šijete. To može prouzrokovati lomljenje igle.
 14. Isključite mašinu za šivenje kada radite bilo kakva podešavanja oko predela igle, kao što je zamena igle, kada želite da udenete konac, zamena kalema, zamena papučice, itd.
 15. Uvek isključite mašinu iz struje kada skidate poklopce, kada podmazujete ili vršite bilo kakva podešavanja pomenuta u uputstvu.

SAČUVAJTE OVA UPUTSTVA

Proizvođač zadržava pravo na promenu dizajna i specifikacija bez predhodnog upozorenja.

Mašinu držite dalje od statičkog elektriciteta, izvora toplote, vlage i direktne sunčeve svetlosti.

Otpaci električnih proizvoda ne bi se smeli bacati zajedno s otpacima iz domaćinstva. Molimo Vas reciklirajte ih gde god je to moguće.

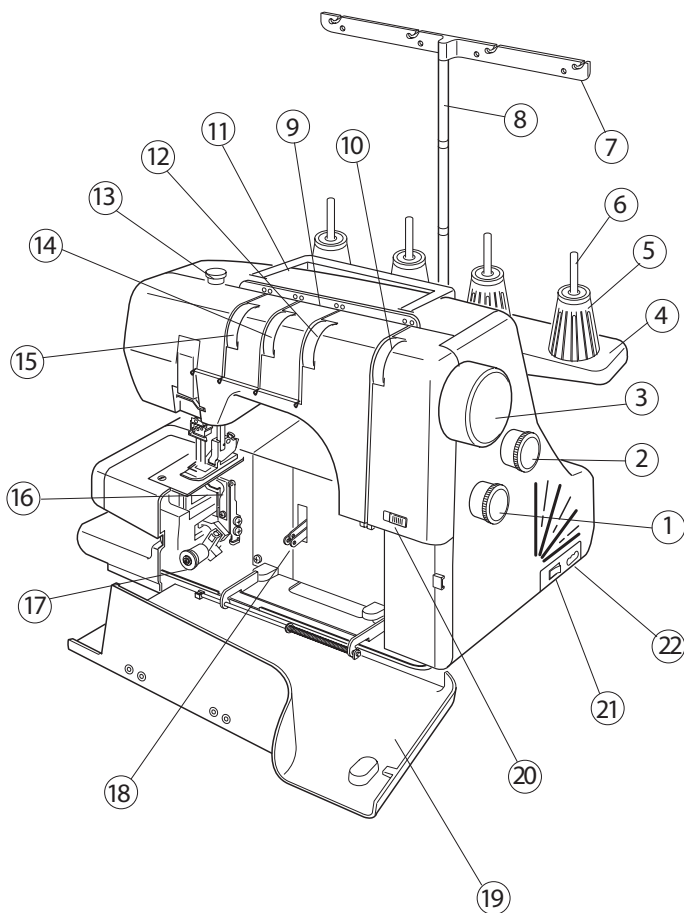
Proverite kod svojih lokalnih organa vlasti ili trgovca za savete prilikom recikliranja.

SADRŽAJ

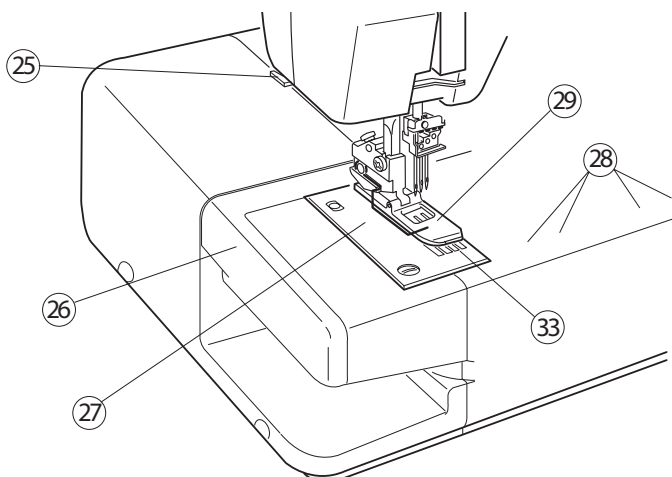
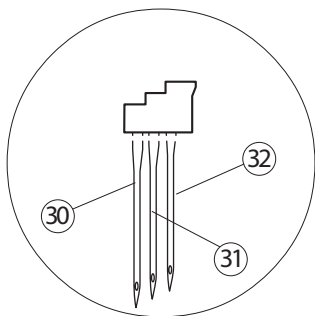
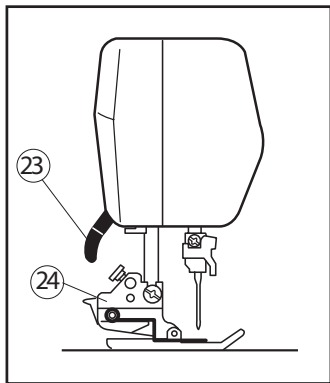
UPOZNAJTE VAŠU MAŠINU	1
Nazivi delova	1
Standardni pribor	2
PRIPREMA ZA ŠIVENJE	3
Povezivanje mašine sa strujom	3
Regulisanje brzine šivenja	3
Otvaranje i zatvaranje poklopca petljača	4
Produžetak radne platforme	4
Podizanje i spuštanje stopice	5
Skidanje stopice	5
Postavljanje stopice	5
Podešavanje pritiska na stopicu	5
Podešavanje dužine boda	6
Podešavanje diferencijalnog transporta	6
Zamena igle	7
Upotreba pomagala za uvlačenje konca	7
Postavljanje vodilice konca	8
Postavljanje kalemova konca	8
Sprovođenje konca	9
Postavljanje konca na igle	10
Postavljanje konca na petljač	12
VRSTE BODOVA	14
Trostruki prekrivni bod i regulisanje napetosti	14
Preekrivni bod i regulisanje napetosti	15,16
Lančani bod i regulisanje napetosti	17
Klizač zategnutosti konca petljača	18
Završavanje šava	19
Skidanje materijala usred šivenja	20
Porublјivanje sa prekrivnim bodom	21
Porublјivanje preko slobodne rukavne platforme	21
Primena trostrukog prekrivnog boda	22
Održavanje mašine	23
Mogući problem u radu	24

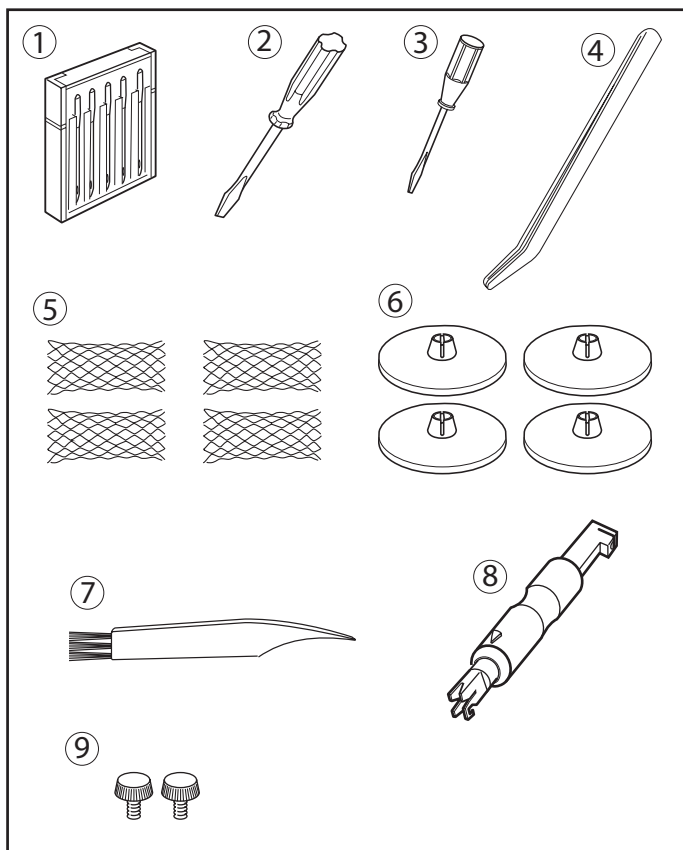
UPOZNAJTE VAŠU MAŠINU

Nazivi delova



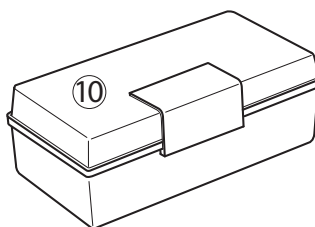
1. Regulator diferencijalnog transporta
2. Regulator dužine boda
3. Zamajac
4. Stalak za kalemovne konca
5. Postolje za veliki kalem konca
6. Nosač kalema konca
7. Vodicica konca
8. Nosač vodilice konca
9. Usmerivač konca
10. Regulator zategnutosti donjeg konca
11. Ručka za nošenje mašine
12. Regulator zategnutosi konca za desnu iglu
13. Vijak za regulaciju pritiska na stopicu
14. Regulator zategnutosti konca za centralnu iglu
15. Regulator zategnutosti konca za levu iglu
16. Petljač
17. Vijak za otpuštanje petljača
18. Podizač konca petljača
19. Poklopac petljača
20. Klizač za zategnutost konca petljača
21. Prekidač
22. Utičnica za struju
23. Podizač stopice
24. Nosač stopice
25. Sekač konca
26. Produžetak radne platforme
27. Ubodna ploča
28. Učvršćivači postolja
29. Stopica
30. Leva igla (#80/12)
31. Centralna igla (#80/12)
32. Desna igla (#80/12)
33. Transporter

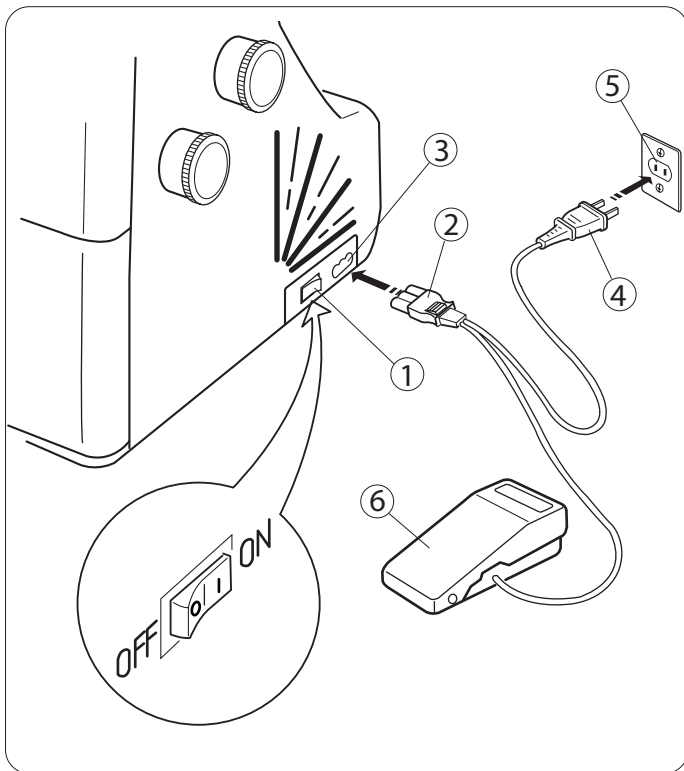




Standardni pribor

1. Set sa iglama: 2x#80/12 (Organ ELx705),
3x #90/14 (Organ EL x705)
2. Šrafčiger (veliki)
3. Šrafčiger (mali)
4. Pinceta
5. Mrežice za konac
6. Poklopci za držanje kalemova
7. Četkica za čišćenje
8. Pomagalo za uvlačenje konca u iglu
9. Šrafovi (za montažu opcionih dodataka)
(Odnosi se na uputstvo za opcione dodatke)
10. Kutija za pribor





PRIPREMA ZA ŠIVENJE Povezivanje mašine sa strujom

- 1 Isključite prekidač (postavite ga na OFF/0), utikač za nožnu papučicu povežite u utičnicu na mašini.
- 2 Povežite utikač kabla u dovodnu utičnicu za struju.
- 3 Uključite prekidač (postavite ga na ON/I)

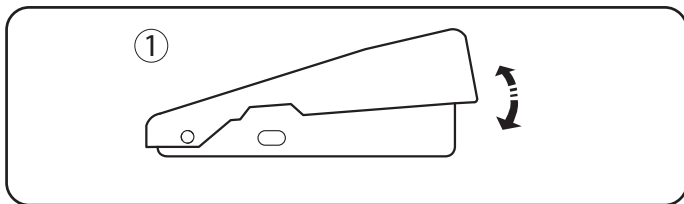
1. Prekidač ON/OFF
2. Utikač nožne papučice
3. Utičnica mašine
4. Utikač kabla
5. Utičnica za struju
6. Nožna papučica

Regulisanje brzine šivenja

Brzina šivenja reguliše se pritiskom na nožnu papučicu. Što više pritiskate nožnu papučicu, mašina će raditi brže.

Nagazite nožnu papučicu pa laganim pritiskanjem i otpuštanjem pritiskača papučice (tako da menjate položaj pritiskača na papučici gore-dole) vežbajte regulisanje brzine.

1. Nožna papučica



Radi vaše sigurnosti

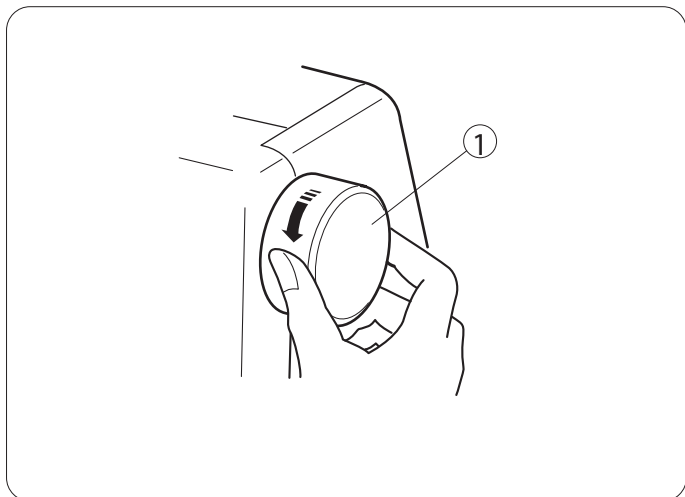
Dok mašina radi sve vreme držite pogled na radnom polju, i nikako ne dodirujte delove koji se pri radu pokreću : podizač stopice, petljač, zamajac, igle ...

- * Uvek isključite mašinu iz struje:
- kada ostavljate mašinu bez nadzora
 - kada postavljate ili skidate delove
 - kada sprovedite konac ili čistite mašinu

- * Ne postavljajte ništa na nožnu papučicu, osim kada koristite mašinu

Uputstvo o radu

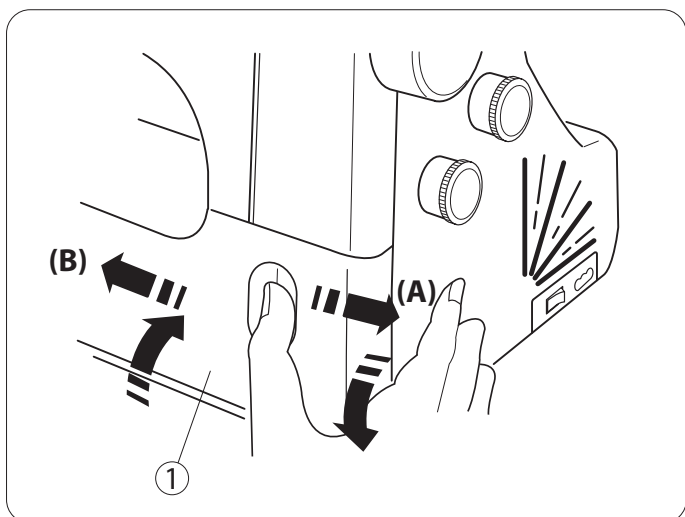
Oznaka "0" na prekidaču pokazuje da je mašina isključena.



Okretanje zamajca

Zamajac uvek okrećite ka vama (suprotno od smeru kazaljki na satu).

1. Zamajac



Otvaranje i zatvaranje poklopca petljača

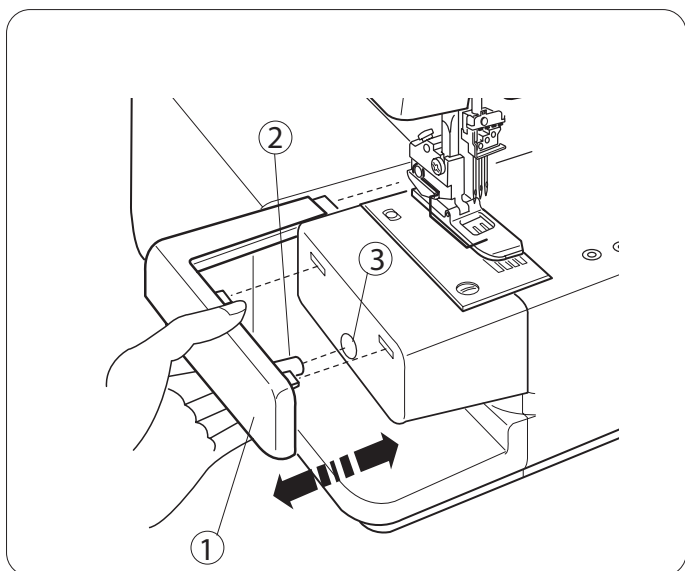
Otvaranje (A)

Postavite palac u udubljenje kao na slici ; gurnite poklopac palcem što dalje udesno a zatim povucite poklopac kažiprstom ka sebi.

Zatvaranje (B)

Podignite poklopac petljača i gurnite ga ka mašini. Poklopac će automatski upasti u ležište na mašini.

1. Poklopac petljača



Produžetak radne platforme

Produžetak radne platforme omogućava dodatnu radnu površinu pri šivenju. Može se jednostavno demontirati kada je potrebno šiti preko slobodne rukvane platforme.

Demontiranje platforme

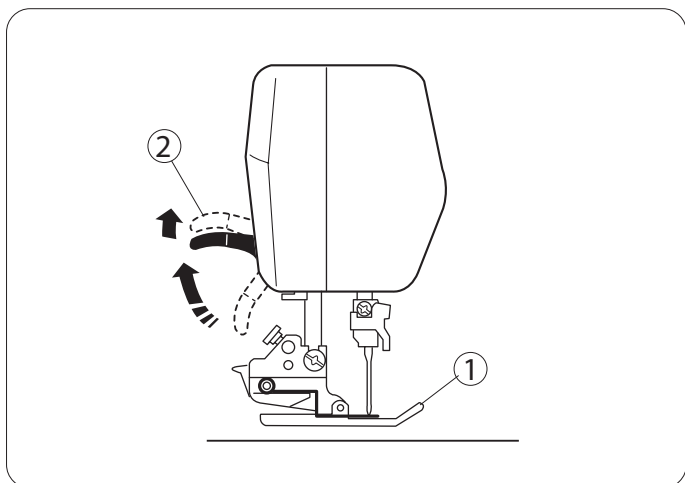
Produžetak povucite ulevo od mašine.

1. Produžetak radne platforme

Montiranje platforme

Poravnajte pipke na produžetku platforme sa otvorima na mašini. Platformu gurnite udesno tako da upadne u ležište na mašini.

2. Pipak
3. Otvor



Podizanje i spuštanje stopice

Podizanjem i spuštanjem podizača stopice stopicu podižete ili spuštate.

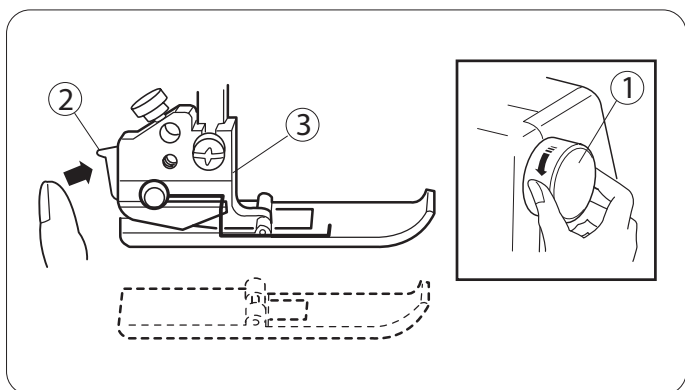
* Dok mašina radi stopica mora biti spuštena.

Stopicu držite podignutu kada sprovodite konac ili isprobavate rad mašine bez konca.

Napomena

Zategnutost konca oslabi kada je podizač stopice podignut.

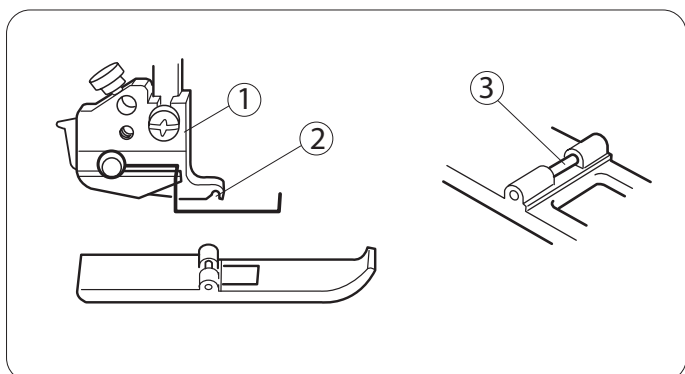
1. Stopica
2. Podizač stopice



Skidanje stopice

- 1 Isključite mašinu preko ON/OFF prekidača, a zatim izvucite i utkač kabla iz strujne utičnice.
- 2 Iglu dovedite u najviši položaj okretanjem zamajca ka sebi. Podignite stopicu.
- 3 Poluga za otpuštanje stopice nalazi se sa zadnje strane nosača stopice. Prstom pritisnite polugu i stopica će spasti.

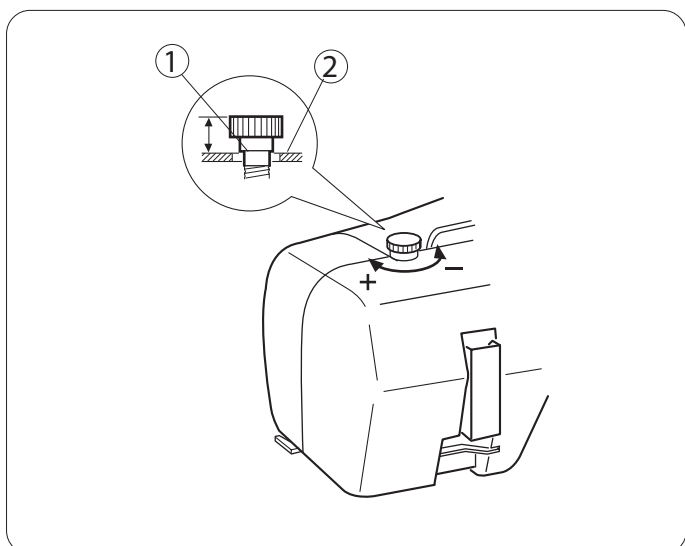
1. Zamajac
2. Poluga za otpuštanje stopice
3. Nosač stopice



Postavljanje stopice

- 1 Isključite mašinu preko ON/OFF prekidača, a zatim izvucite i utikač kabla iz strujne utičnice.
- 2 Postavite stopicu tako da igla držač stopice leži direktno ispod žljeba nosača stopice.
- 3 Spustite nosač stopice otpuštanjem podizača i stopica će se zakačiti upadanjem igle držača u žljeb.
- 4 Dignite podizač stopice u gornji položaj kako biste proverili da li je stopica pravilno postavljena.

1. Nosač stopice
2. Žljeb
3. Igla držača stopice



Podešavanje pritiska na stopicu

Nije potrebno posebno podešavati pritisak na stopicu kod običnog šivenja.

Pri šivenju debljih materijala okrenite vijak za regulaciju pritiska na stopicu ka znaku "+".

Pri šivenju tanjih materijala okrenite vijak za regulaciju pritiska na stopicu ka znaku "-".

Kod normalnog šivenja podesiti vijak tako da njegova gornja linija u odnosu na površinu mašine štrči oko 10mm.

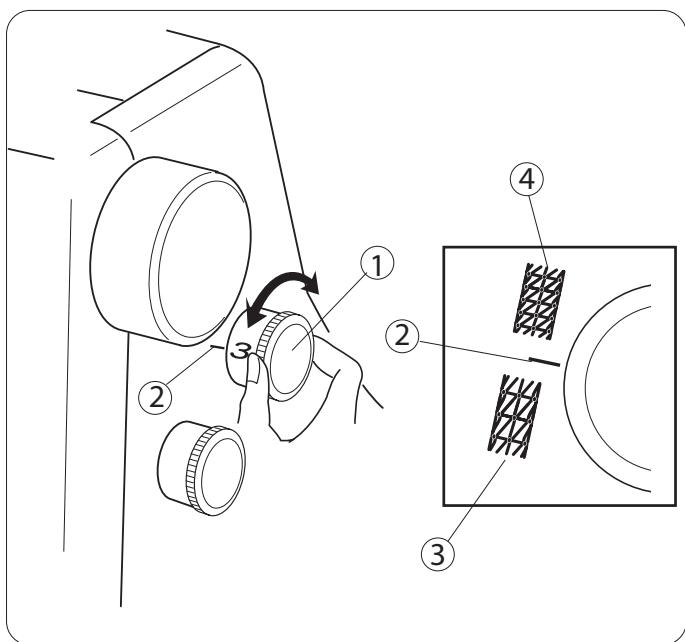
1. Gornja linija vijka
2. Površina mašine

Podešavanje dužine boda

Za podešavanje dužine boda okrenite regulator dužine boda u pravcu manjih ili većih brojeva. Što je brojčana vrednost na koju podesite regulator veća bod je duži.

Kod običnog šivenja podesite regulator na 3-3,5.

1. Regulator dužine boda
2. Oznaka
3. Duži
4. Kraći



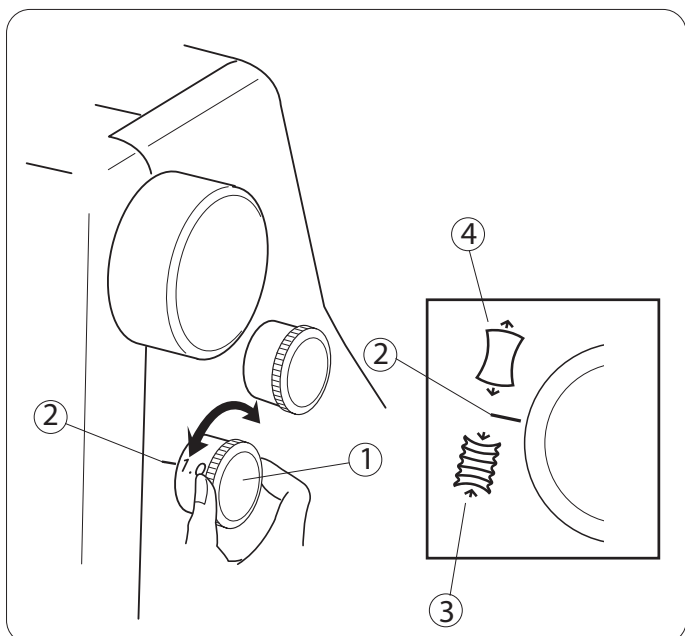
Podešavanje diferencijalnog transporta

Diferencijal se podešava preko regulatora diferencijalnog transporta.

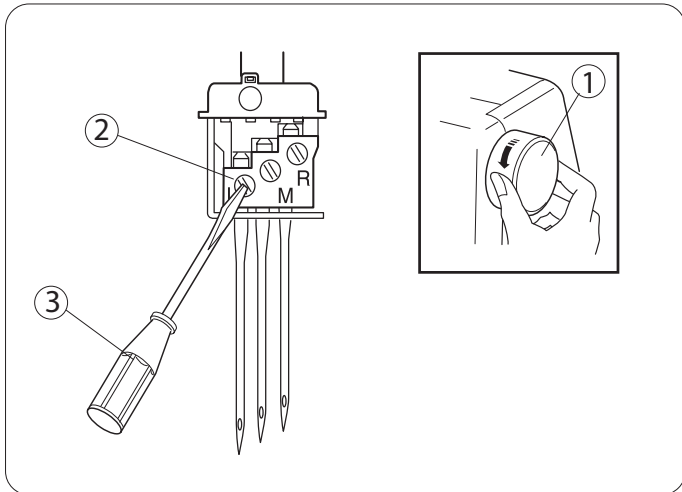
Brojevi na regulatoru pokazuju odnos između glavnih i sporednih zubača diferencijala pri pomeranju, tj. šivenju.

- * Za obično šivenje regulator postavite na 1.0.
- * Postavite regulator na manju brojčanu vrednost pri šivenju tankih i osetljivih materijala kako biste sprečili nepoželjno nabiranje tkanine.
- * Postavite regulator na veću brojčanu vrednost pri radu sa rastegljivim materijalima kao što su žersej, pletenina, likra.

1. Regulator diferencijalnog transporta
2. Oznaka
3. Skupljanje
4. Razvlačenje



Zamena igle



⚠ OPREZ

Isključite mašinu preko prekidača i iz strujne utičnice kada menjate igle.

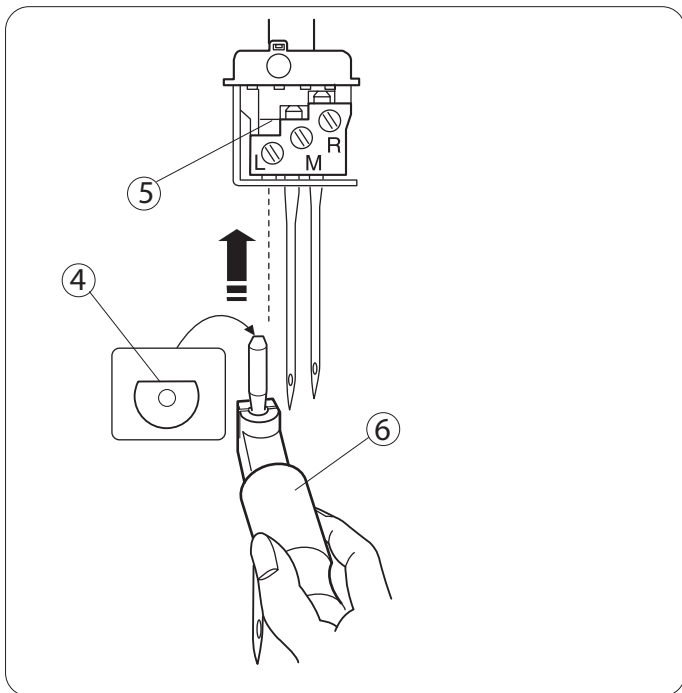
Igledovodite u najviši položaj okretanjem zamajca ka sebi.

1. Zamajac

Olabavite šraf igle koju želite da otpustite iz ležišta.

2. Šraf

3. Mali šrafčiger



Novu iglu postaviti tako da njena ravna strana bude okrenuta pozadi, ubaciti je u ležište i gurati naviše do graničnika.

Zategnite šraf šrafčigerom.

4. Ravna strana igle

5. Graničnik

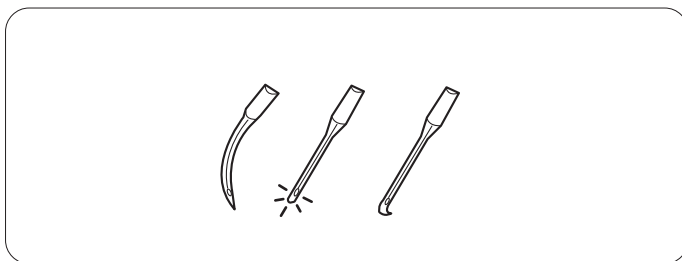
Upotreba pomagala za držanje igle/uvlačenja konca

Za jednostavno postavljanje igle upotrebite kraj pomagala za uvlačenje konca.

Ubacite iglu u kraj pomagala za držanje igle/uvlačenje konca tako da ravna strana igle bude okrenuta pozadi.

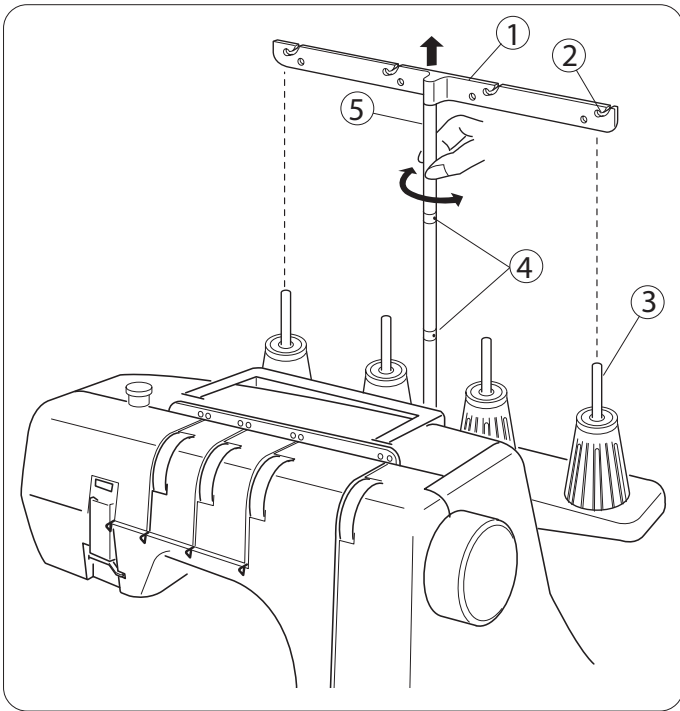
Držeći dršku pomagala ubacite iglu u ležište i gurnite je naviše, sve do graničnika. Šrafčigerom učvrstite šraf igle a zatim izvucite držač pomagala.

6. Pomagalo za držanje igle/uvlačenje konca



NAPOMENA:

Koristite igle Organ EL X 705 broj 80/12 ili EL X 705 broj 90/14. Ne upotrebljavajte savijene ili tupe igle.



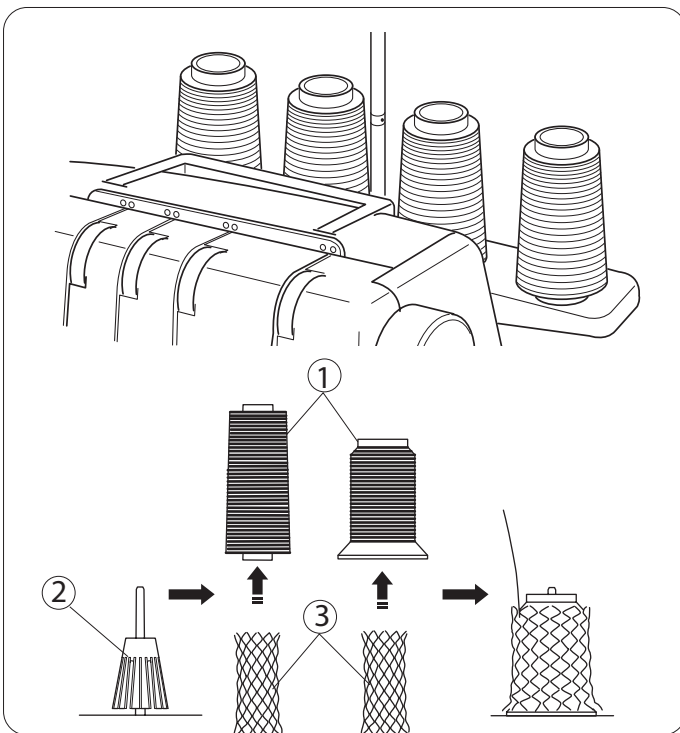
Postavljanje vodilice konca

Povucite nosač vodilice konca na gore. Okrenite vodilicu tako da svaki pojedinačni nosač konca na vodilici bude tačno iznad odgovarajućeg nosača kalema konca.

1. Vodilica konca
2. Nosač konca na vodilici
3. Nosač kalema konca
4. Stoperi
5. Nosač vodilice konca

NAPOMENA :

Postarajte se da dva stopera na prečki nosača vodilice konca budu pravilno postavljena.

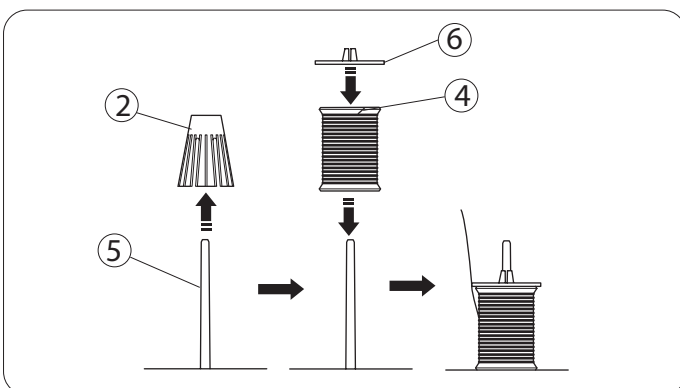


Postavljanje kalemova konca

Postavite kalemove konca na nosače kalemova. Ako koristite veliki kalem postavite ga na postolje kalema.

Ako konac klizi sa kalemova dok ga postavljate ili dok šijete postavite mrežicu preko kalemova.

1. Kalem konca
2. Postolje za veliki kalem konca
3. Mrežica



Ako koristite manje kalemove uklonite postolje za veliki kalem, i konac postavite samo na nosač konca.

4. Manji kalem konca
5. Nosač konca

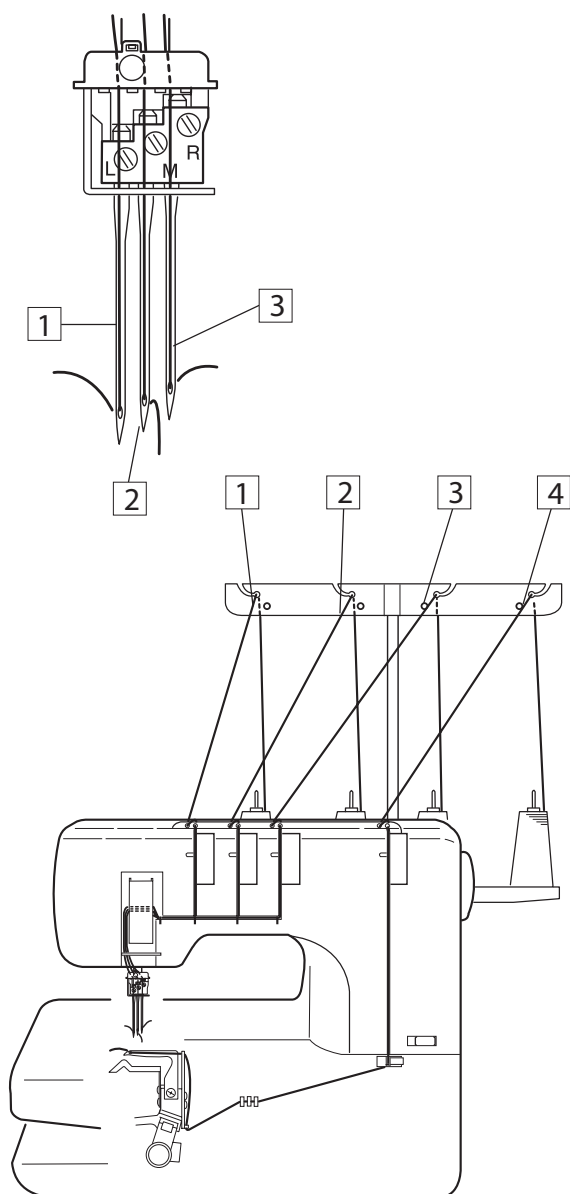
Postavite kalem na nosač konca i montirajte poklopac za držanje kalema.

6. Poklopac za držanje kalema

Sprovođenje kona

! OPREZ:

Isključite mašinu preko prekidača i iz strujne utičnice pre nego počnete da sprovodite konac



- 1 Konac leve igle
- 2 Konac centralne igle
- 3 Konac desne igle
- 4 Konac petljača

Podignite stopciu pomoću podizača.

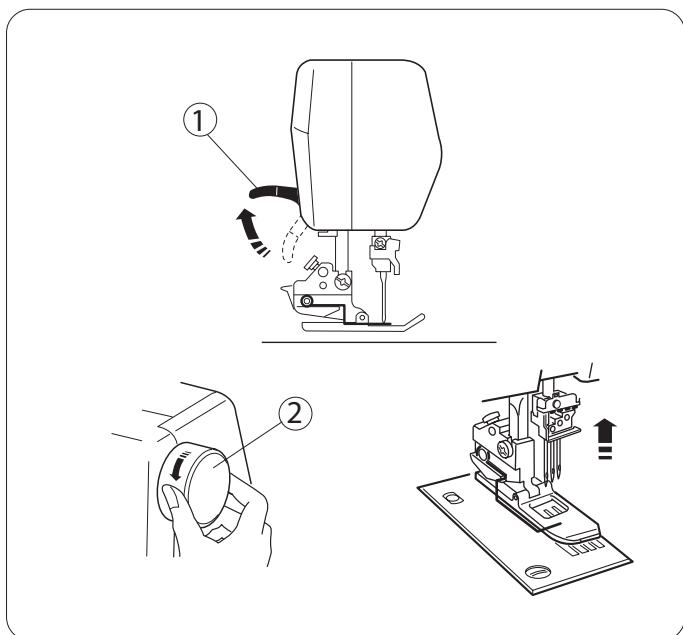
1. Podizač stopice

NAPOMENA:

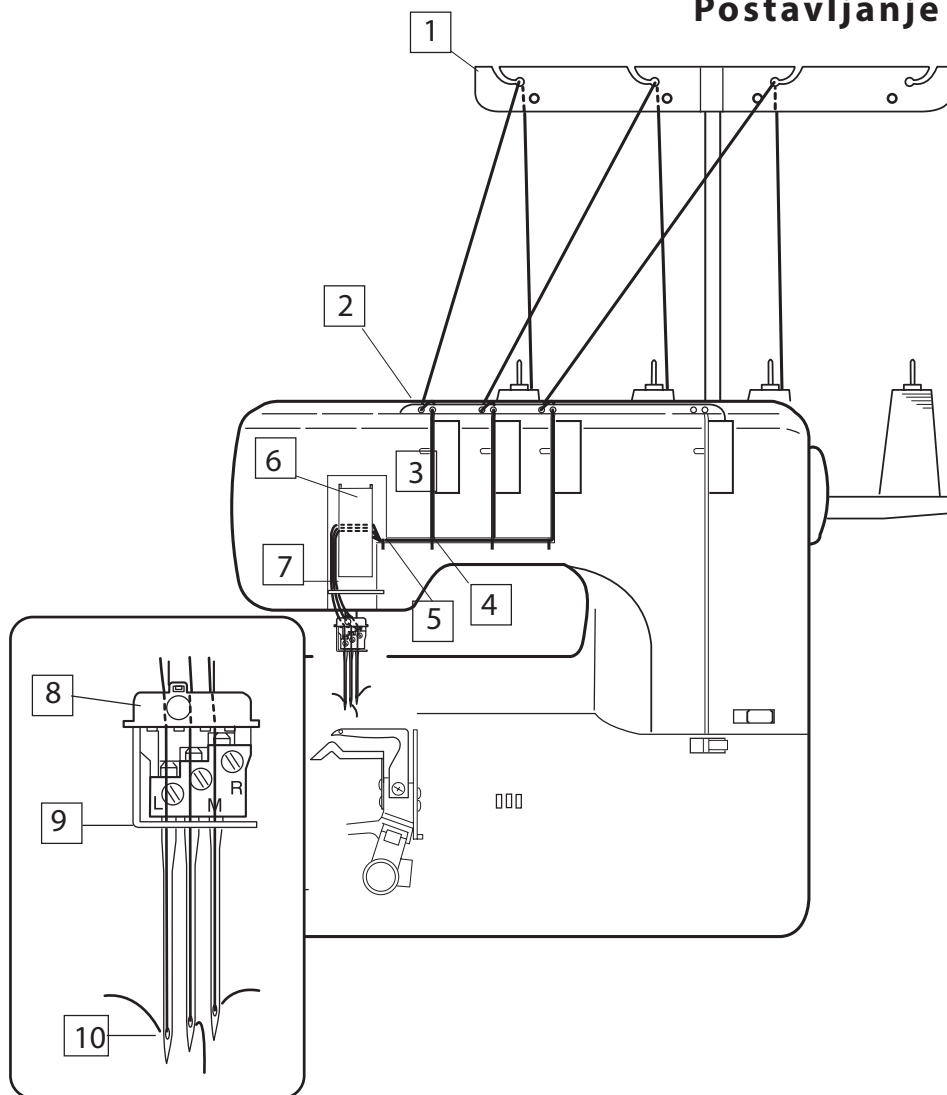
Stopica uvek mora da bude podignuta kada sprovodite konac.

Dovedite igle u najviši položaj okretanjem zamajca ka sebi.

2. Zamajac



Postavljanje konca na igle



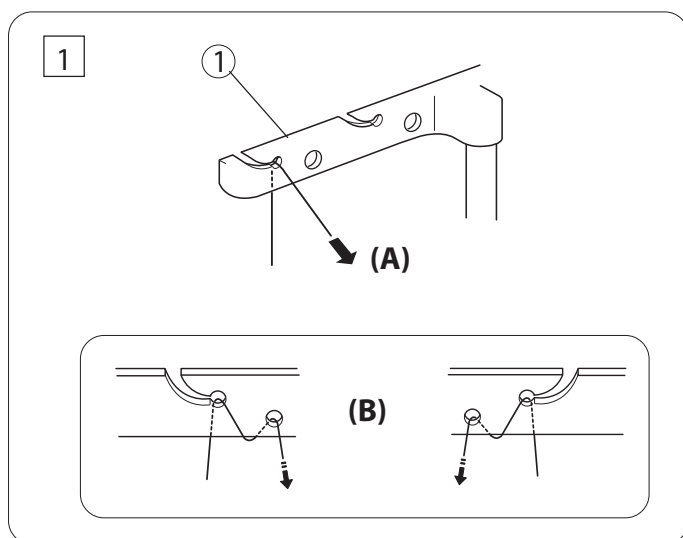
Sprovedite konac sledećim redosledom :

- 1 Izvucite konac sa leve strane vodilice konca, od pozadi prema napred, kao što je pokazano na slici (A).

NAPOMENA:

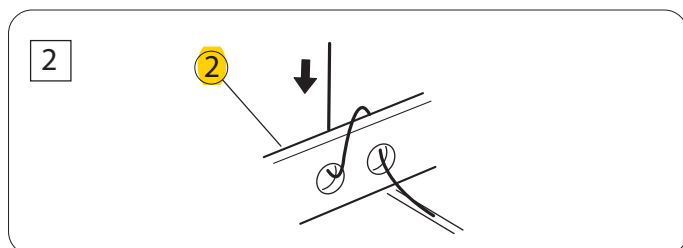
Ukoliko konac ispada iz zareza vodilice provucite ga i kroz rupicu na vodilici, kao što je prikazano na slici (B).

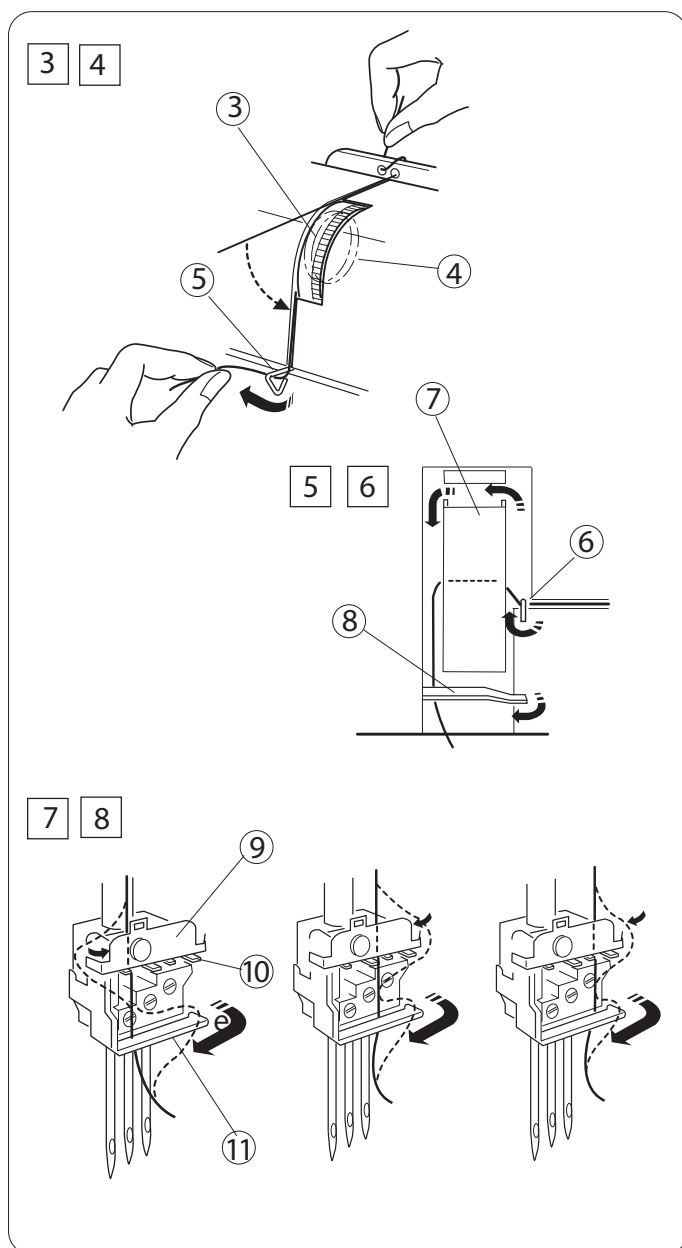
1. Vodilica konca



- 2 Provucite konac kroz rupice sa leve strane usmerivača konca, kao što je prikazano na slici.

2. Usmerivač konca





- 3 Držite konac za oba kraja i vucite nežno tako da konac upadne pravilno između diskova regulatora za zatezanje konca. (Ako je stopica u podignutom položaju konac će lako upasti između diskova regulatora).

3. Regulator zategnutosti
4. Diskovi regulatora

Provucite konac sa desna na levo kroz vodič konca (A).

5. Vodič konca (A)

- 5 Povucite konac ulevo i sprovedite ga kroz vodič konca (B). Vucite konac na gore i provucite ga iza poklopca ručice za podizanje.

6. Vodič konca (B)

7. Poklopac ručice za podizanje

- 6 Vucite konac na dole i provucite ga iza vodiča za konac (C) sa desne strane.

8. Vodič konca (C)

- 7 Sprovedite konac do svake igle na sledeći način:

Leva igla (A): Provucite konac iza prevlake vodiča konca sa leve strane. Provucite konac između prve i druge kukice sa leve strane.

Centralna igla (B): Provucite konac iza prevlake vodiča konca sa desne strane. Provucite konac između dve središnje kukice.

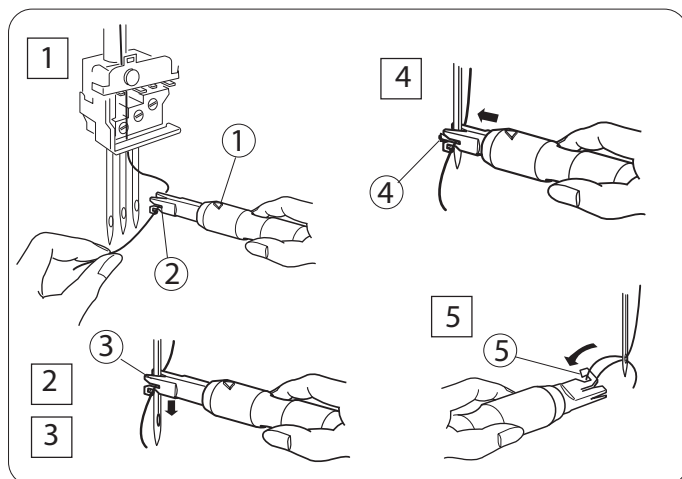
Desna igla (C): Provucite konac iza prevlake vodiča konca sa desne strane. Provucite konac između prve i druge kukice sa desne strane.

9. Prevlaka vodiča konca

10. Kukice

- 8 Prebacite sve konce iza prečke vodiča konca sa desne strane. U svaku iglu uvucite konac pomagalom za uvlačenje konca.

11. Prečka vodiča konca



Korišćenje pomagala za uvlačenje konca

- 1 Držite pomagalo tako da znak trougla bude okrenut na gore. Ubacite konac u prorez zaseka u obliku slova Y.

1. Znak trougla

2. zasek u obliku slova Y

- 2 Postavite zasek V-oblika kroz iglu tačno iznad iglenog okca.

- 3 Spustite pomagalo uz iglu i istovremeno gurajte napred dok iglica ne uđe u okce igle.

3. Zasek V-oblika

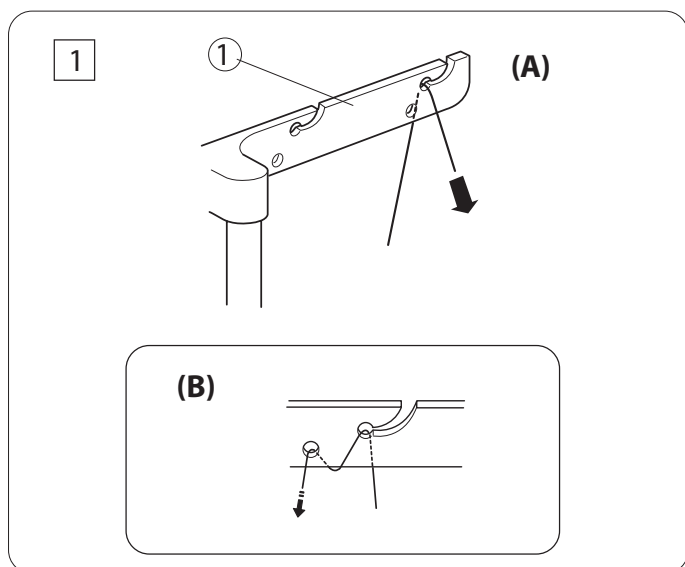
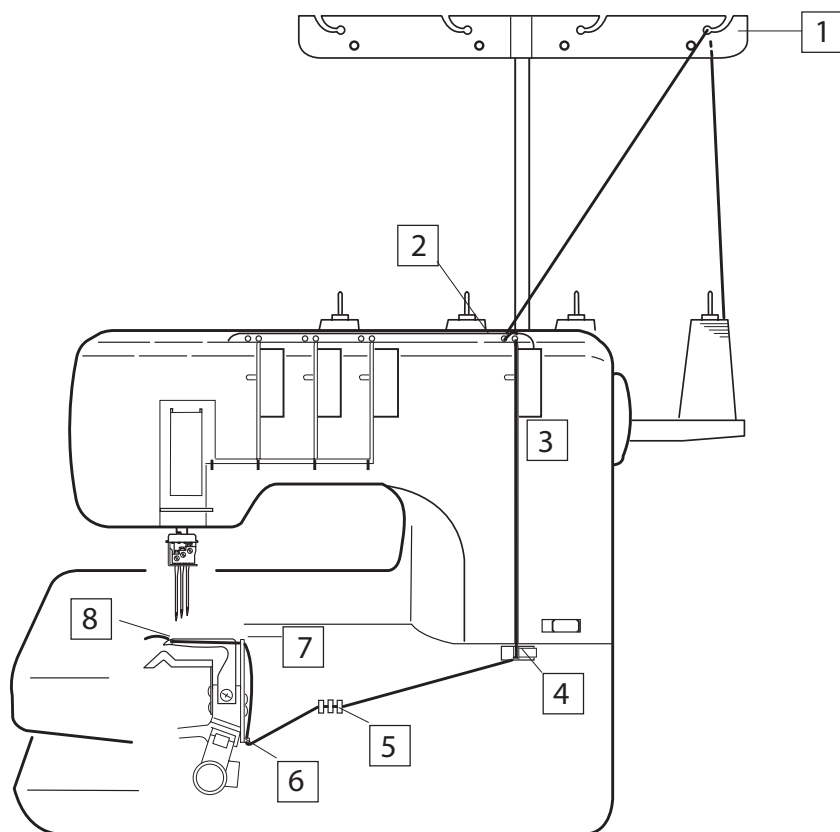
4. Iglica

- 4 Gurnite pomagalo za konac i konac će proći kroz okce igle.

- 5 Izvucite pomagalo iz igle, a zatim povucite petljicu kukicom. Izvucite konac pozadi.

5. Kukica

Postavljanje konca na petljač



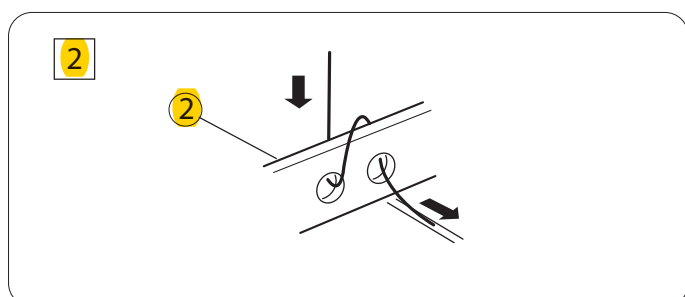
Sprovedite konac sledećim redosledom :

- 1 Povucite konac kroz desnu stranu vodilice konca , od ka napred, kao što je prikazano na slici (A).

NAPOMENA:

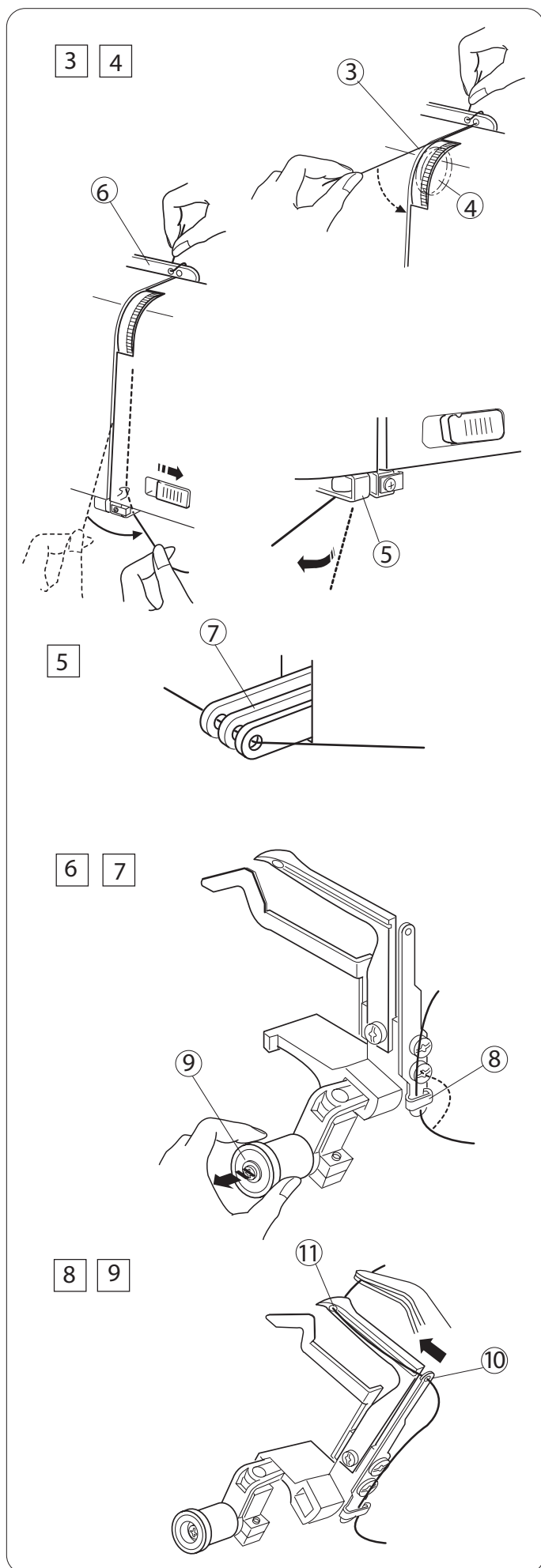
Ukoliko konac ispada iz zarezu vodilice, provucite ga i kroz rupicu na vodilici, kao što je prikazano na slici (B).

1. Vodilica konca



- 2 Provucite konac kroz rupicu sa desne strane usmerivača konca, kao što je prikazano na slici.

2. Usmerivač konca



- 3 Držite konac za oba kraja i vucite nežno tako da konac upadne pravilno između diskova regulatora za zatezanje konca. (Ako je stopica u podignutom položaju konac će lako upasti između diskova regulatora).

3. Regulator zategnutosti
4. Diskovi regulatora

- 4 Povucite konac do vodiča petljača (A). Držeći konac kod usmerivača konca povucite ga udesno tako da konac upadne iza vodiča konca petljača (A).

5. Vodič konca petljača
6. Usmerivač konca

NAPOMENA:

Uvek postavite klizač konca petljača udesno dok postavljate konac.

- 5 Provucite konac kroz okca podizача konca petljača.

7. Podizač konca petljača.

NAPOMENA:

Obavezno podignite igle na najvišu poziciju kako bi se okca podizача poravnala.

- 6 Konac provucite sa desne strane iza vodiča konca petljača.

8. Vodič konca petljača

- 7 Povucite vijak za otpuštanje petljača i petljač će se nakriviti na desno radi lakšeg prilaza.

9. Vijak za otpuštanje petljača

- 8 Provucite konac kroz okce usmerivača petljača (D), a zatim i kroz okce samog petljača. Povucite kraj konca u dužini od oko 10cm pozadi.

NAPOMENA:

Možete koristiti pincetu.

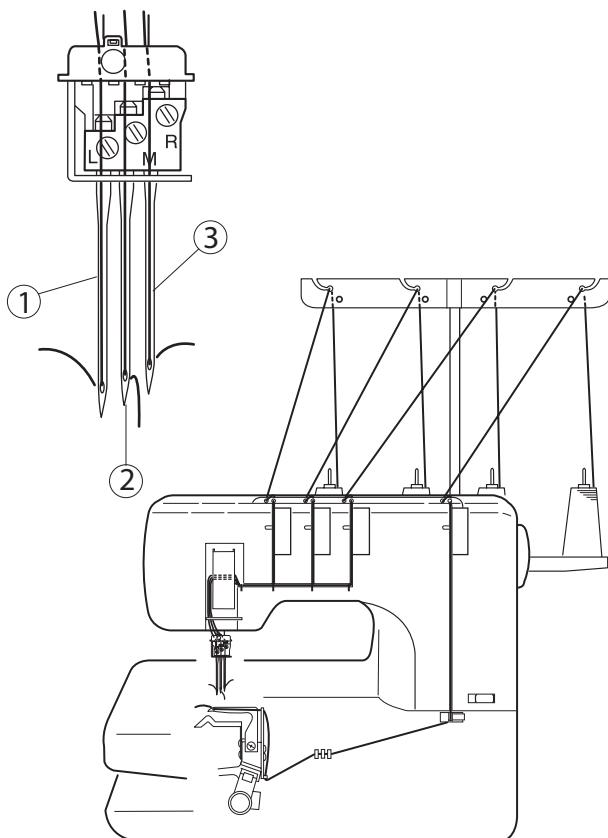
- 9 Gurnite petljač u pravcu strelice, tako da se vrati u početan položaj.

VRSTE BODOVA

Trostruki prekrivni bod

Trostruki prekrivni bod se šije sa tri igle. Ovaj bod sa lica tkanine formira tri paralelene linije ravnog boda; idealan je za porubljivanje, prišivanje lastiša, dekorativno štepanje ...

1. Leva igla
2. Centralna igla
3. Desna igla



Vrsta materijala		Veličina igle	Vrsta konca
Tanki i srednje tanki	Fine pletenine Fini žersej	80/12 ili 90/14	#60-90
Deblji	Polar Žersej	90/14	#60

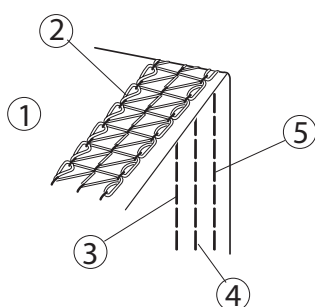
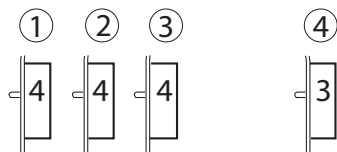
NAPOMENA: Na mašini su postavljene igle #80/12.

Regulisanje napetosti konca

1 Podesite regulatore napetosi na sledeći način:

1. Napetost regulatora za levu iglu: 4
2. Napetost regulatora za centralnu iglu: 4
3. Napetost regulatora za desnu iglu: 4
4. Napetost regulatora petljača: 3

2 Pre šivenja isprobajte na komadu tkanine sa odgovarajućim koncem da li je napetost konca pravilno izbalansirana. Ako je potrebno korigovati zategnutost konca.



Pravilna napetost:

Linije štepova sa lica materijala su ujednačene i ravne. konac petljača formira dvostruki red kvadrata sa dijagonalama.

1. Naličje materijala
2. Konac petljača
3. Konac leve igle
4. Konac centralne igle
5. Konac desne igle

(A) Ako je napetost iglenog konca slaba

- Bodovi sa desne strane su neujednačeni i labavi.
 - Vidljiva je praznina između gornje i donje tačke ukrštanja konca petljača.
- Zategnite konac igle, i/ili opustite konac petljača da bi korigovali bod.

(B) Ako je napetost iglenog konca velika

- Materijal se nabira.
- Opustite konac igle, i/ili zategnite konac petljača da bi korigovali bod.

Prekrivni bod

Ova vrsta boda formira dve paralelne linije štepa na licu materijala i šije se sa dve igle. Najviše se koristi za porube na odevnim predmetima od elastičnih materijala. Postoje tri vrste prekrivnog boda:

- * Uzani - levi (širine 3mm)
- * Uzani - desni (širine 3mm)
- * Široki (širine 6mm)

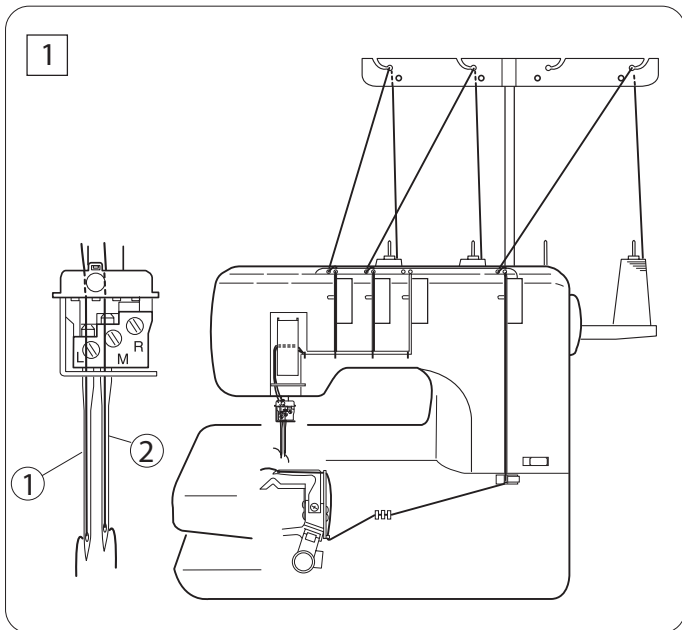
1 Uzani-levi (širine 3mm)

Uklonite desnu iglu. Sprovedite konac za petljač, levu i centralnu iglu.

NAPOMENA:

Zategnite šraf igle koju ne koristite da ga ne bi izgubili.

1. Leva igla
2. Centralna igla



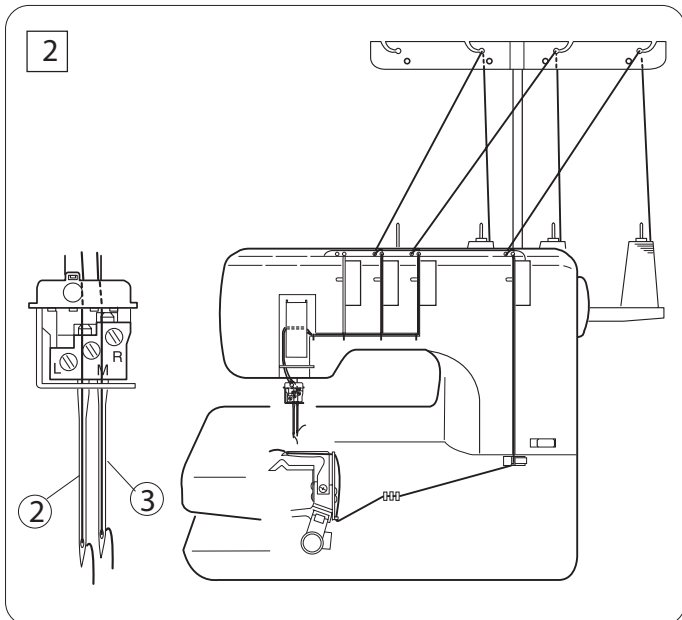
2 Uzani-desni (širine 3mm)

Uklonite levu iglu. Sprovedite konac za petljač, desnu i centralnu iglu.

NAPOMENA:

Zategnite šraf igle koju ne koristite da ga ne bi izgubili.

2. Centralna igla
3. Desna igla



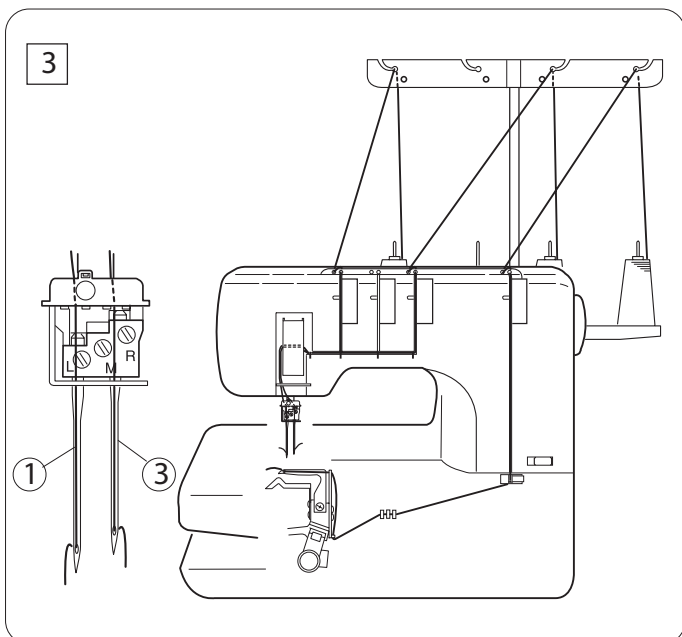
3 Široki (širine 6mm)

Uklonite centralnu iglu. Sprovedite konac za petljač, desnu i levu iglu.

NAPOMENA:

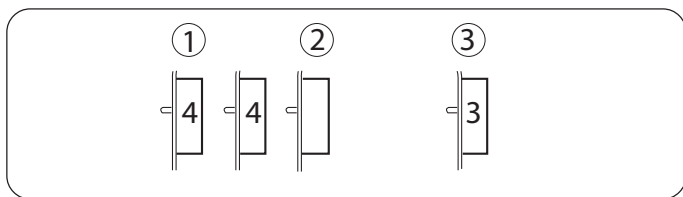
Zategnite šraf igle koju ne koristite da ga ne bi izgubili.

1. Leva igla
3. Desna igla



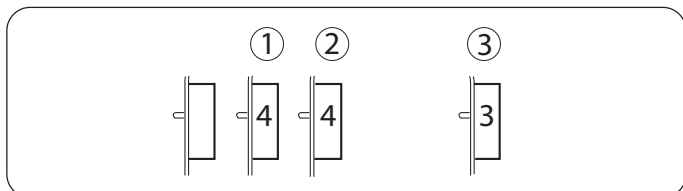
Regulisanje napetosti konca

1 Podesite regulatore napetosti na sledeći način:



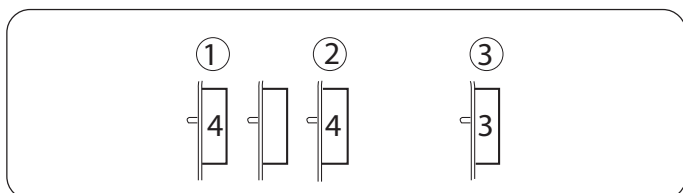
Za uzani-levi (širine 3mm):

1. Napetost regulatora za levu iglu: 4
2. Napetost regulatora za centralnu iglu: 4
3. Napetost regulatora petljača: 3



Za uzani-desni (širine 3mm):

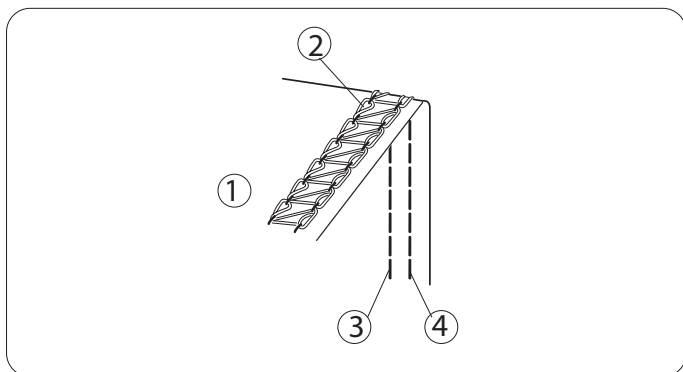
1. Napetost regulatora za centralnu iglu: 4
2. Napetost regulatora za desnu iglu: 4
3. Napetost regulatora petljača: 3



Za široki (širine 6mm)

1. Napetost regulatora za levu iglu: 4
2. Napetost regulatora za desnu iglu: 4
3. Napetost regulatora petljača: 3

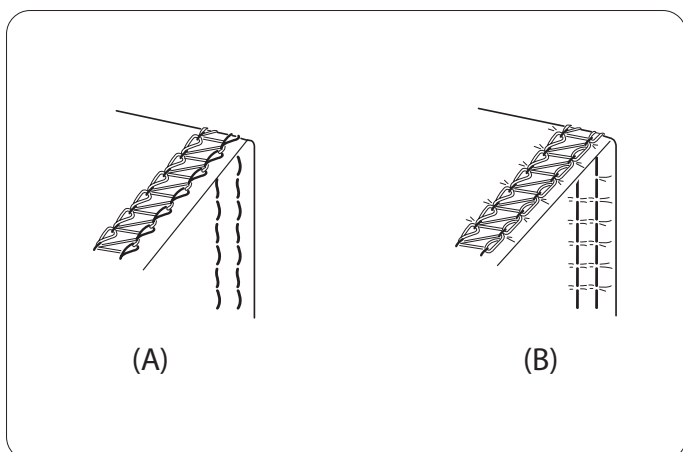
2 Pre šivenja isprobajte na komadu tkanine sa odgovarajućim koncem da li je napetost konca pravilno izbalansirana. Ako je potrebno korigovati zategnutost konca.



Pravilna napetost:

Linije štepova sa lica materijala su ujednačene i ravne. Konac petljača formira dvostruki red kvadrata sa dijagonalama.

1. Naličje materijala
2. Konac petljača
3. Konac leve igle
4. Konac desne igle



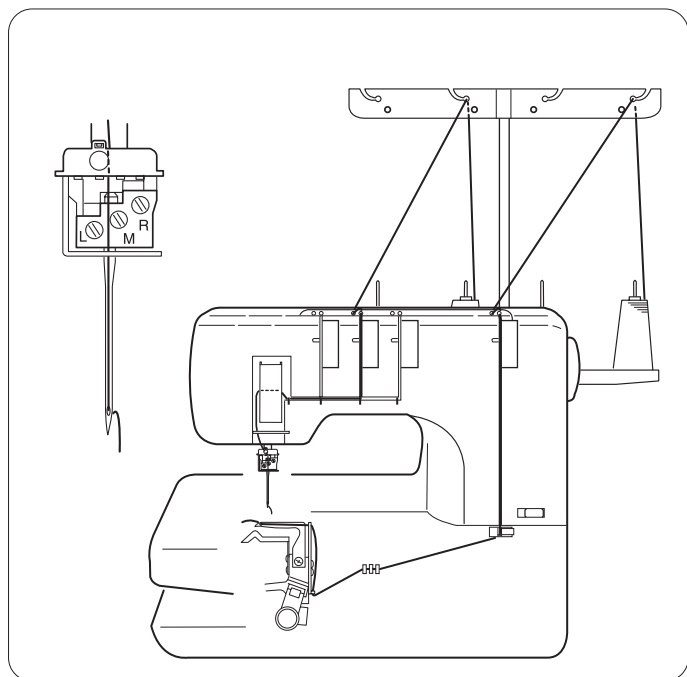
(A) Ako je napetost iglenog konca slaba

- Bodovi sa desne strane su neujednačeni i labavi.
 - Vidljiva je praznina između gornje i donje tačke ukrštanja konca petljača.
- Zategnite konac igle, i/ili opustite konac petljača da bi korigovali bod.

(B) Ako je napetost iglenog konca velika

- Materijal se nabira.
- Opustite konac igle, i/ili zategnite konac petljača da bi korigovali bod.

Lančani bod



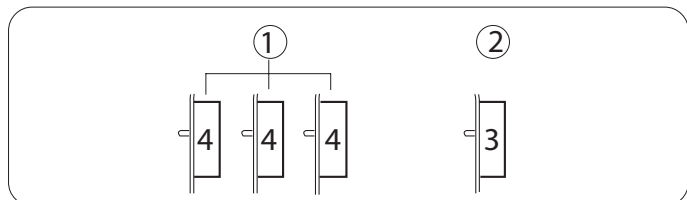
Ovaj bod na licu materijala formira liniju ravnog štepa, a na naličju lančanu liniju.

Lančani bod je vrlo jak i koristi se za spajanje pletenina i elastičnih materijala, ušivanje lastiča i pspula.

Konac sprovedite kroz jednu iglu i petljač. Ostale igle uklonite.

NAPOMENA:

Zategnite šrafove igala koje ne koristite da ih ne bi izgubili.



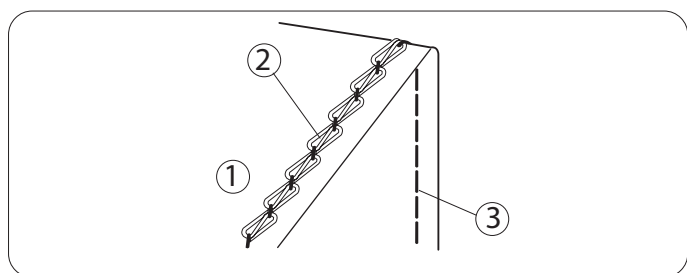
Regulisanje napetosti konca

- 1 Podesite regulatore napetosti na sledeći način:
 1. Napetost regulatora za iglu: 4
 2. Napetost regulatora petljača: 3

NAPOMENA:

Podesite regulator napetosti za iglu koju ćete koristiti.

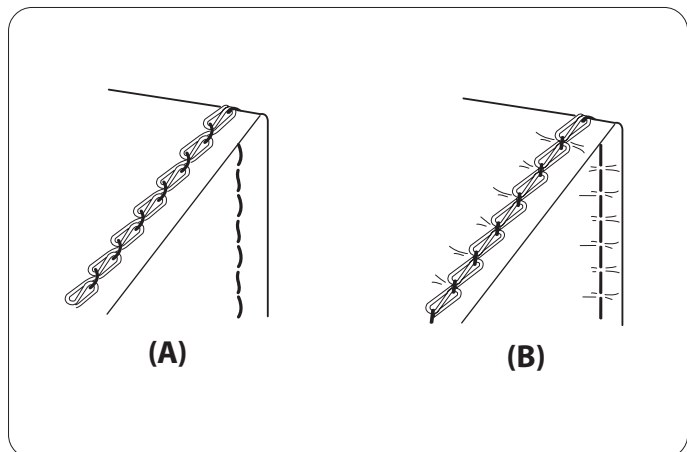
- 2 Pre šivenja isprobajte na komadu tkanine sa odgovarajućim koncem da li je napetost konca pravilno izbalansirana. Ako je potrebno korigovati zategnutost konca.



Pravilna napetost

Linija ravnog štepa sa lica materijala je ravna i ujednačena. Konac petljača formira Inčič.

1. Naličje tkanine
2. Konac petljača
3. Igljeni konac



(A) Ako je napetost iglenog konca slaba:

- Bod sa lica materijala je neujednačen i labav.
 - Igljeni konac stvara petlje na naličju materijala.
- Zategnite konac igle, i/ili opustite konac petljača da bi korigovali bod.

(B) Ako je napetost iglenog konca velika

- Materijal se nabira.
- Opustite zategnutost iglenog konca, i/ili zategnite konac petljača da bi korigovali bod.

Klizač zategnutosti konca petljača

Klizač kontrolira zategnutost petljača.

Kod šivenja debljih materijala petljač se zateže tako što se klizač pomera nalevo.

Napetost iglenog konca bi trebalo da se poveća preko regulatora kada se klizač pomeri nalevo.

Za obično šivenje klizač petljača vratiti u desni položaj a regulatore napetosti vratiti na normalne vrednosti.

Preporučene vrednosti za deblje materijale

Trostruki prekrivni bod

①	②	③	④	⑤
Leva igla	Centralna igla	Desna igla	Petljač	Klizač
8	6	6	3	Levo

Prekrivni bod

①	②	③	④	⑤
Leva igla	Centralna igla	Desna igla	Petljač	Klizač
4	4	-	3	Levo
5	-	3	3	Levo
-	6	4	3	Levo

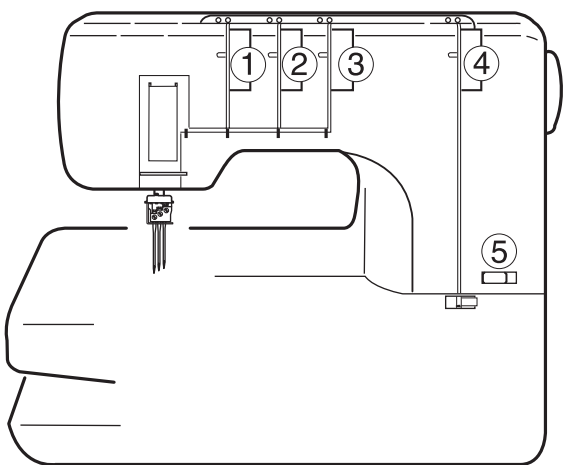
Lančani bod

①	②	③	④	⑤
Leva igla	Centralna igla	Desna igla	Petljač	Klizač
8	-	-	3	Levo
-	8	-	3	Levo
-	-	7	3	Levo

NAPOMENA:

Povećajte dužinu boda i/ili lagano pogurajte materijal rukama kada šijete nekoliko slojeva debljeg materijala.

Slojevi deblji od 6mm mogu uzrokovati teže kretanje materijala pod stopicom, neujednačeni bod i pucanje igle.



Završavanje šava

Da bi postigli što bolje rezultate, upotrebite parče starog materijala na početku i na kraju šava.

Početak šava

- 1 Podignite stopicu i postavite parče starog materijala ispod papučice. Spustite stopicu i okrenite zamajac nekoliko puta prema vama. Pritisnite nožnu papučicu i polako počnite da šijete.
 1. Zamajac

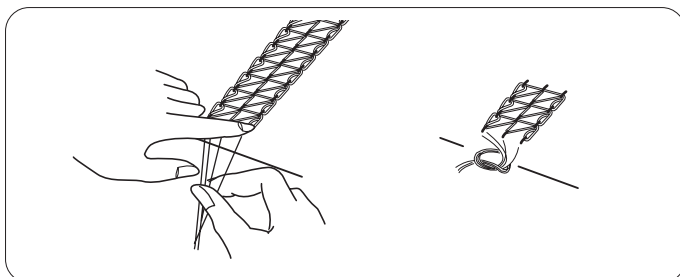
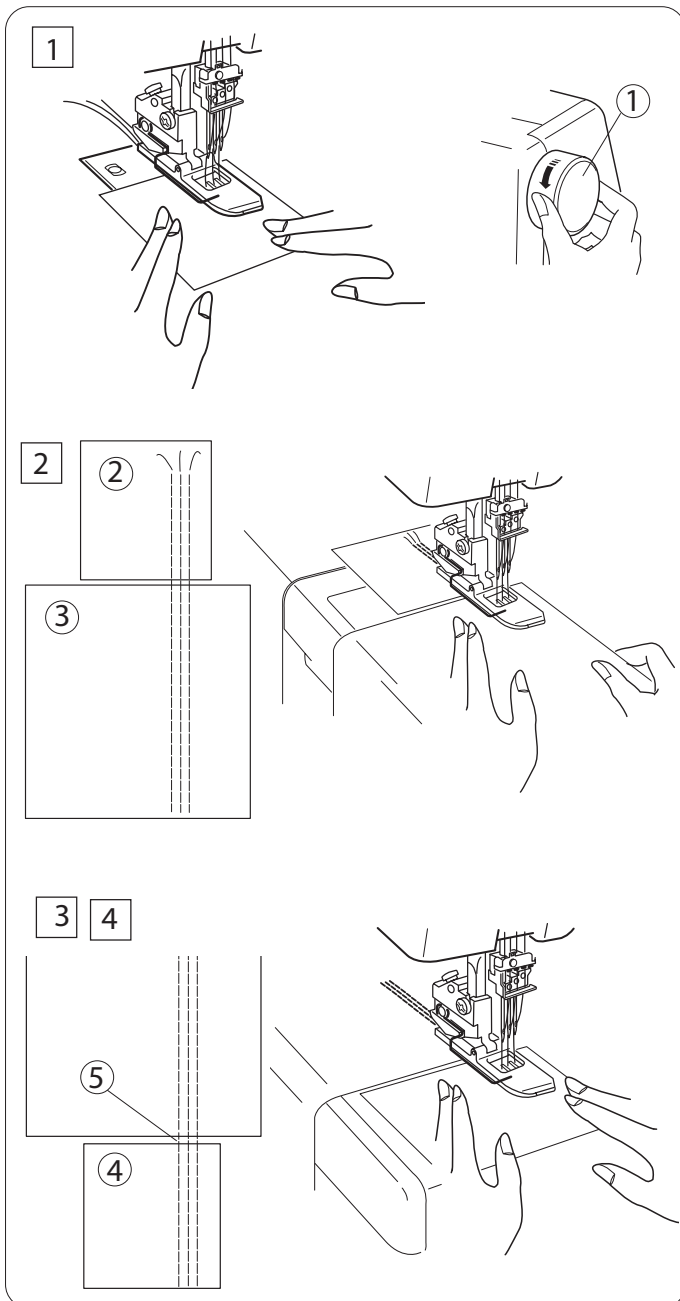
- 2 Zaustavite mašinu kada dodje do kraja starog materijala. Ubacite platno (koje koristite za šivenje) odmah posle starog materijala, kao na slici i nastavite sa šivenjem.
 2. Staro parče materijala
 3. Platno za šivenje

Kraj šava

- 3 Prekinite šivenje kada dodjete do kraja platna. Ubacite drugo parče starog materijala, kao na slici i nastavite sa šivenjem.
 4. Drugo parče starog materijala
- 4 Isecite konce koji povezuju dva platna.
 5. Konce koji povezuju platna

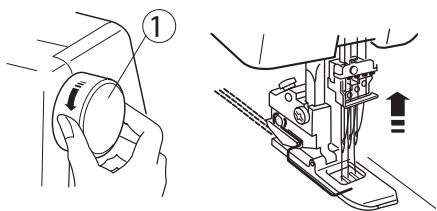
Vezivanje konca

Povucite konce igle sa donje strane materijala koristeći pincetu, i vežite ih.

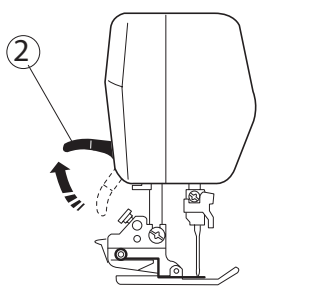


Skidanje materijala usred šivenja

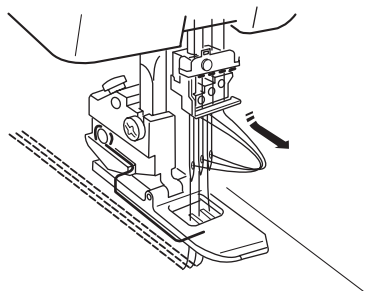
1



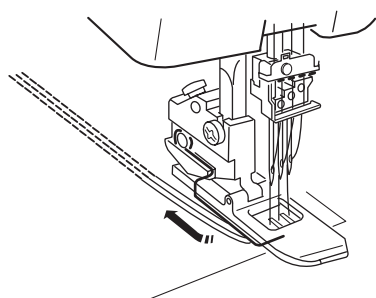
2



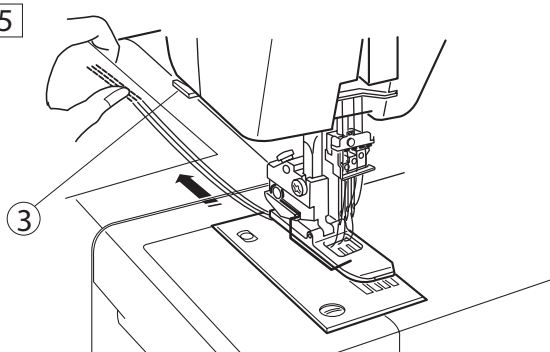
3



4



5



- 1 Podignite igle na najvišu poziciju okrećući zamajac prema vama.
1. Zamajac

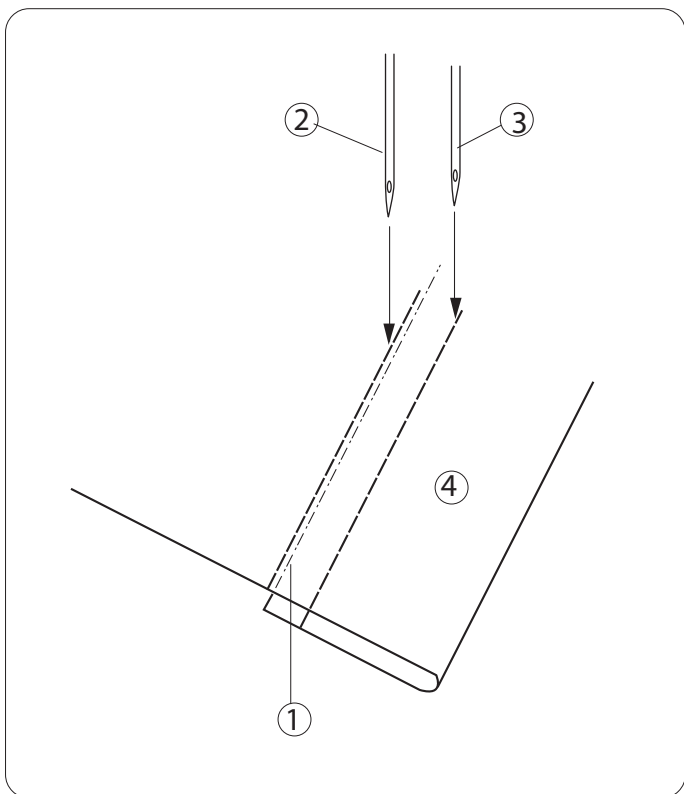
- 2 Podignite stopicu pomoću poluge podizača stopice.
2. Poluga podizača stopice

- 3 Povucite konac igle iznad iglenih rupica.
Ovo će sprečiti da se konac zakači kada budete skidali platno.

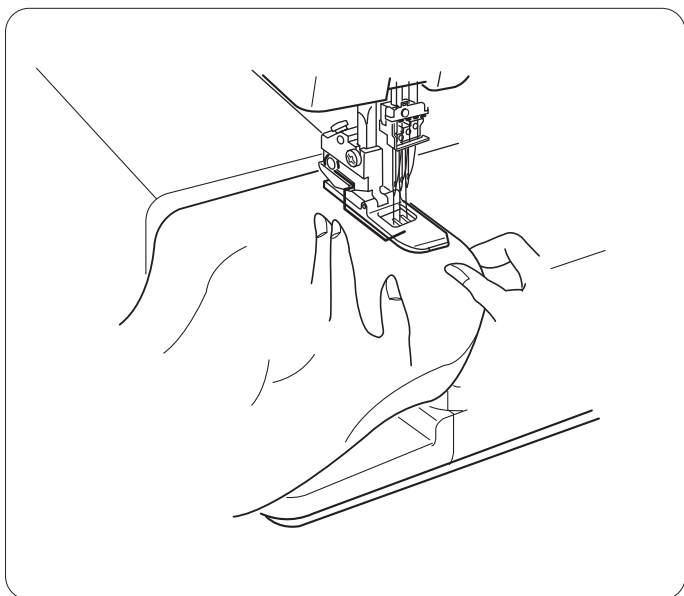
- 4 Povucite platno na zadnju stranu.

- 5 Uklonite platno i isecite konce nožem za sečenje konca.
3. Nož za sečenje konca

Porubljevanje sa prekrivnim bodom



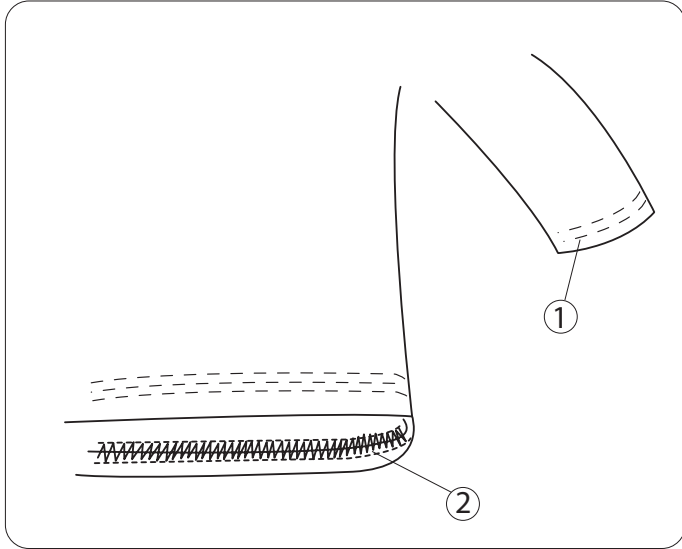
- 1 Savijte ivicu materijala na donju stranu i pritisnite
- 2 Izvucite liniju krojačkom kredom na gornjoj strani materijala da bi obeležili ivicu.
- 3 Postavite platno tako da leva igla padne odmah levo pored obeležene linije.
- 4 Šijte pažljivo pored obeležene linije.
- 5 Po završetku šivenja, podignite stopicu i skinite platno od pozadi.
- 6 Izvucite konce igle sa donje strane materijala i vežite ih u jedan čvor.
 1. Obeležena linija
 2. leva igla
 3. Desna igla
 4. Gornja strana platna



Porubljevanje preko slobodne rukavne platforme

Radi lakšeg porubljevanja cevastih delova odeće demontirajte produžetak radne platforme kako biste dobili slobodnu rukavnu platformu.

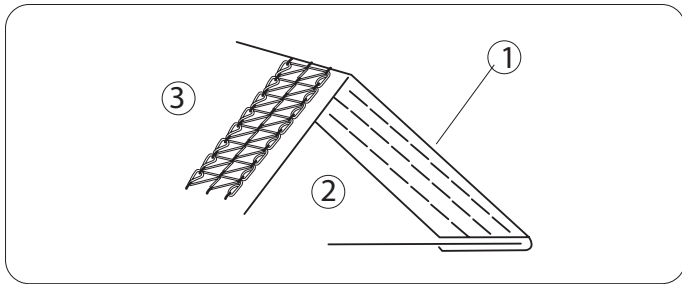
- 1 Demontirajte produžetak radne platforme.
- 2 Šivenje se izvodi na uobičajen način.
- 3 Nastavite šivenje 4 do 5cm preko početnog šava i zaustavite mašinu.
Isecite konce na početku i na kraju.



Primena trostrukog prekrivnog boda

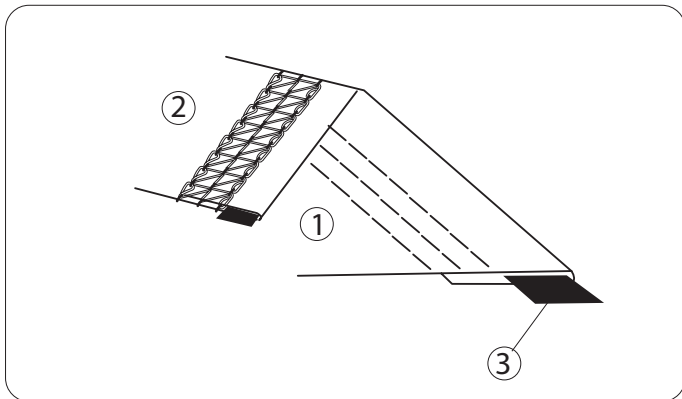
Obrubljivanje rukava i pojasa

1. Rukav
2. Pojas



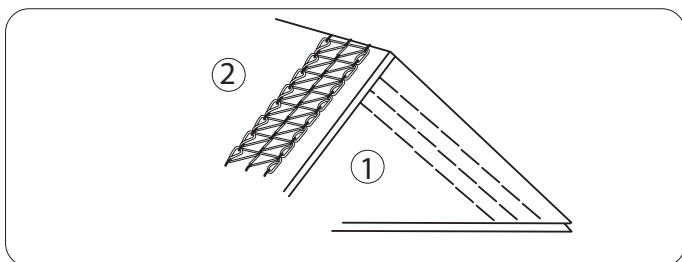
Postavljanje čipke ili trake

1. Traka ili čipka
2. Lice materijala
3. Naličje materijala



Ušivanje lastiša

1. Lice materijala
2. Naličje materijala
3. Lastiš



Dekorativni šav

1. Lice materijala
2. Naličje materijala

ODRŽAVANJE MAŠINE

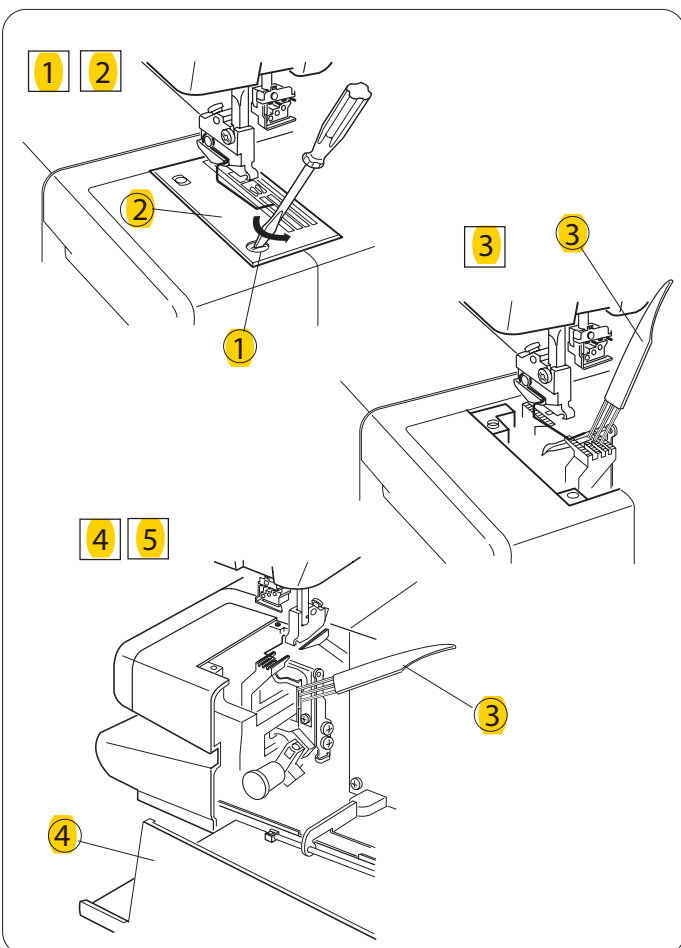
Čišćenje transportera i petljača

UPOZORENJE:

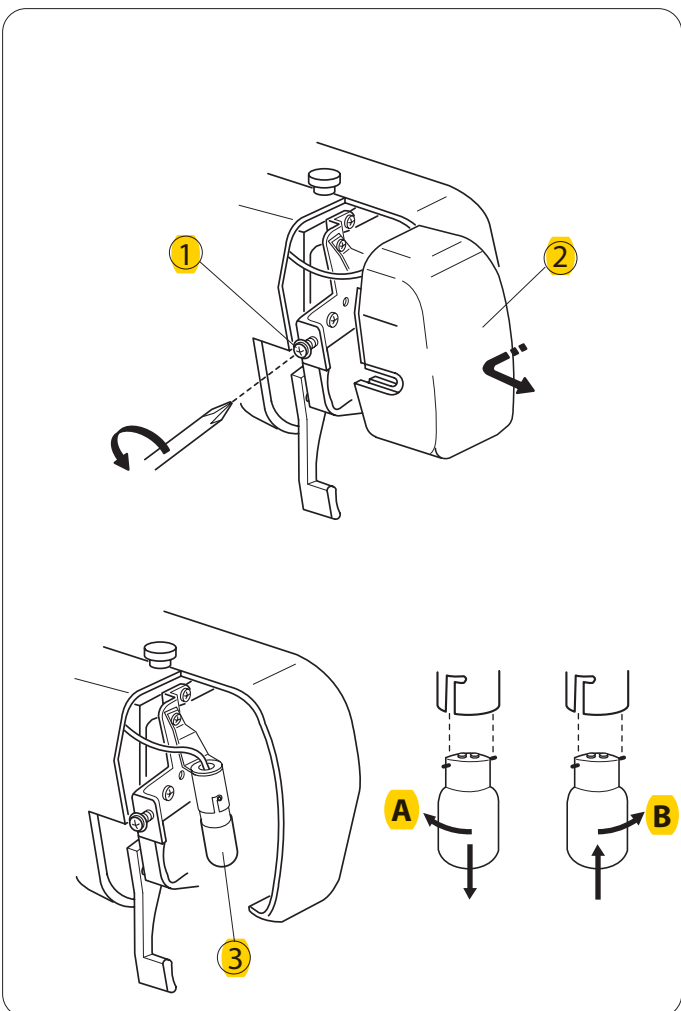
Pre čišćenja isključite mašinu iz struje.

Napomena:

Ne rastavljajte mašinu ni na koji način, osim na onaj opisan u uputstvu.



- 1 Skinite stopicu i igle.
- 2 Odšrafite šraf i skinite ubodnu ploču.
- 3 Očistite transportere četkicom za prašinu.
 1. Šraf
 2. Ubodna ploča
 3. Četkica za prašinu
- 4 Otvorite polopac petljača i očistite petljač i delove koji ga okružuju četkicom za prašinu.
- 5 Postavite ubodnu ploču, igle i papučicu. Zatvorite poklopac petljača
 4. Poklopac petljača



Zamena sijalice

UPOZORENJE:

Pre zamene sijalice isključite mašinu iz struje. Sijalica može biti vruća, sačekajte da se ohladi pre nego što je dodirnete.

- 1 Odvrnite šraf i prednji poklopac.
- 2 Gurnite i okrenite sijalicu u smeru suprotnom od kazaljke na satu (u pravcu "A") da je skinete. Kada postavljate, sijalicu gurnete i okrenete u smeru kazaljke na satu (u pravcu "B").
- 3 Postavite prednji poklopac šrafčigerom.
 1. šrafčiger
 2. Prednji poklopac
 3. Sijalica

MOGUĆI PROBLEMI U RADU

Problem	Uzrok	Rešenje
Igljeni konac puca	<ol style="list-style-type: none"> 1. Konac nije pravilno sproveden 2. Konac je previše zategnut. 3. Igla je kriva ili tupa 4. Igla nije pravilno postavljena 5. Neodgovarajuća igla 	<p>pogledajte str. 8-12 pogledajte str. 14-18 pogledajte str. 7 pogledajte str. 7 pogledajte str.7</p>
Igla se krivi ili lomi	<ol style="list-style-type: none"> 1. igla je kriva ili tupa 2. Igla nije pravilno postavljena 3. Šraf koji drži iglu nije zategnut do kraja 4. Materijal je naglo povučen 	<p>pogledajte str. 7 pogledajte str. 7 pogledajte str. 7 ne vucite materijal</p>
Bod preskače	<ol style="list-style-type: none"> 1. Igla nije pravilno postavljena 2. Igla je kriva ili tupa 3. Nepravilna napetost konca 4. Konac nije pravilno sproveden 	<p>pogledajte str. 7 pogledajte str, 7 pogledajte str. 14-18 pogledajte str. 9-14</p>
Tkanina se nabira	<ol style="list-style-type: none"> 1. Nepravilna nepetost konca 	<p>pogledajte str. 14-18</p>
Mašina ne radi	<ol style="list-style-type: none"> 1. Mašina nije priključena na struju 2. Utikač nožne papučice nije ubačen u utičnicu do kraja 	<p>pogledajte str. 3 pogledajte str, 3</p>